



PL病院キャラクター コロン

とらもろー

Tomorrow



当院へのアクセス



金剛
金剛駅前から南海バスをご利用ください。
所要時間：約20分

富田林
富田林駅北口から近鉄バスをご利用ください。
所要時間：約5分

無料送迎バスのご案内

近鉄バス(富田林駅方面)

- 来院時 「富田林駅前」・「PL本庁前」・「PL病院南」乗車 → 「PL病院正面玄関前」降車
- 帰院時 「PL病院正面玄関前」乗車 → 「PL病院南」・「PL本庁前」・「富田林駅前」降車

南海バス(金剛駅方面)

- 来院時 各バス停 乗車 → 「PL病院」降車
- 帰院時 「PL病院」乗車 → 各バス停 降車

巡回バス

- さつき野・桜井町 方面 清水町・川西・美山台 方面
- 太子町・川面町 方面 錦ヶ丘・楠風台・楠町 方面
- 青南台・大阪狭山市 方面 千早赤阪村・河南町 方面

※詳細はホームページをご覧ください。



PL病院 ホームページ
PL病院 検索



Instagram



フェイスブック

とらもろー 第118号 春号

●2026年4月21日発行(1.4.7.10月 季刊発行) ●発行:医療法人宝生会PL病院 ●編集:同院 総務部総務課 ●〒584-8585 大阪府富田林市新堂2204
●TEL:0721-24-3100/FAX:0721-25-9405 ●メール: info@plhospital.or.jp ●ホームページ: https://www.plhospital.or.jp

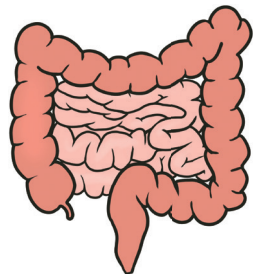
- 1-2 ▶ 大腸がんについて
- 3-4 ▶ 小児科 アレルギー外来について
- 5-6 ▶ 送迎バスのご案内
- 7-8 ▶ レシピ紹介:春野菜を使った簡単おかず
- 9 ▶ 病院公式Instagram 2025年いいね!TOP3!!
- 10 ▶ Best Reviewer Award受賞、ぴ〜えるサロン
- 11 ▶ 登録医紹介
- 12 ▶ 学会発表/2026年入社式
- 13 ▶ すこやかコーナー
- 14 ▶ トピックス/クイズ

人生は芸術である 医療もまた芸術である

大腸がんについて

外科診療部長 須浪 毅(すなみ たけし)

私達が摂取した食べ物は、口から食道、胃、十二指腸、小腸を通ったあと、大腸に到達し、ここで水分が吸収され、便となり肛門から出ていきます。大腸は1.5~2mほどの長さがありますが、口側の大部分を結腸、肛門側の約30cmの部分を直腸と呼びます。大腸がんは発生した場所により結腸がん、直腸がんに分類されます。



部位別の罹患数をみると、大腸がんは男女とも2番目に多く、がん死亡数では男性で2番、女性で1番目に多くなっています。

大腸がんの進行と症状

大腸がんは大腸壁の最も内側を覆う粘膜から発生し、進行すると大腸の内腔にむかってこぶ状に大きくなるとともに、大腸壁の深くへも広がっていきます。

内腔が大きくなると、便とがんがこすれることで出血を生じたり、内腔

が狭くなることによって便秘や下痢、便が細くなる、おなかが張るなどの症状が出る場合があります。さらに進行すると完全に閉塞し、便が出なくなり腹痛や嘔吐などを生じます。

また、大腸壁の深くに進行し、さらには壁をつき破ると、膀胱や子宮、膣などの隣接臓器にかみついたり、腹腔内に散らばることにな



ります。このように進行していく途中で、がん細胞は大腸壁のなかを流れるリンパ液や血液に乗って、リンパ節や肝臓、肺などに転移を生じることがあります。

大腸がんの診断と治療

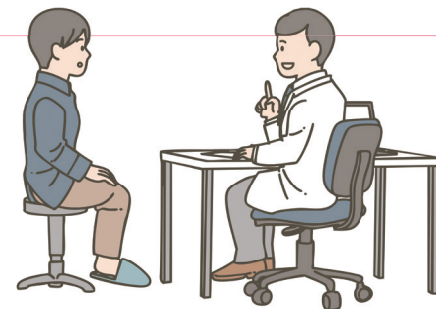
がん全般に言えることですが、がんを治すためには早期発見が重要です。市民健診で行われている便潜血反応では、便に混じった目に見えない血液を検出できるため、早期の大腸がんを見つけるきっかけになります。また明らかに血液が混じった便が出たり、上述したような症状がある場合には大腸内視鏡検査を受けることをお勧めします。

大腸内視鏡検査では大腸がんの芽にあたるポリープを見つけると共に、小さなポリープであればその場で切除することができます。大きくて内視鏡では切除できなくても、数mm程度の組織をつまみとって(生検)顕微鏡で調べることで、がんかどうかを調べることができます。もし内視鏡で切除できなくても、早期に発見できれば手術で治る確率も高くなります。手術では、がんのできた部分の大腸を切除するだけではなく、転移の可能性が高い、がん周囲のリンパ節も一緒に切除することで治癒を目指します。

手術後は、再発リスクに応じて3~6ヵ月間抗がん剤治療をおこなうことがあります。

手術後少なくとも5年間は血液検査やエコー、CTなどの画像検査をおこないながら再発が起こっていないかを経過観察する必要があります。

大腸がんは非常に身近な病気ですが、早期発見すれば治る病気です。がん健診を受けて早期発見に努めましょう。



どんなアレルギー疾患がある？

今回は昨今のアレルギー疾患の治療と当院の取り組みについてのお話です。「アレルギー」とは、異物(非自己)が体内に入ってきた場合に、自己防御反応として起こる免疫反応のことです。身体にとって本来は栄養源であったり、単なる花粉やほこりであったりするものが、ある時を境に、身体が急にそれらを異物と誤認してしまい、不必要に身体から除去するような生体反応(鼻汁・鼻閉、かゆみ・じんま疹、嘔吐・下痢など)を起こしてしまいます。

小児科では、主に食物アレルギー、気管支喘息、アトピー性皮膚炎、アレルギー性鼻炎を診療しています。アレルギー疾患は慢性疾患であり、長期間の治療管理を要する場合があります。



提供される炒り卵とそれを食べるこども

食物アレルギーとアナフィラキシー

小児の食物アレルギーの原因は卵・牛乳・小麦・大豆をはじめ多種に渡ります。食物アレルギーと言われているお子さんの中には、症状が強く、摂取すると危険と考えられるレベルから、たまたま血液検査で数値の上昇があり、アレルギーと言われているレベルまで程度は様々です。当院の取り組みとして、医療者の前でアレルギー被疑食材を摂取して、安全性を担保しながら、子ども一人ひとりに応じて、食べられる量を決定していく食物負荷試験を実施しています。給食など学校・園生活で困らないようサポートをしていきます。また、問診以外にも血液検査やプリッ

クテストなど補助検査も実施しながら、被疑食材を絞り込んでいきます。

過去にアナフィラキシーという重篤なアレルギー症状を起こした患者さまに対し、アドレナリン製剤の「エピペン®」という自己注射製剤の処方、打ち方・管理指導もおこなっています。2026年2月時点で、適応は「15kg以上の小児(年齢は問いません)」が対象となっています。適応があるかどうか気になる場合は受診の際、いつでもご相談ください。

気管支喘息やアトピー性皮膚炎

気管支喘息やアトピー性皮膚炎に関しても、ステロイド中心の治療法から発展を遂げ、例えば、気管支を広げる薬剤も配合されたステロイド吸入製剤がより低年齢から使えるようになったり、ステロイドとは作用の異なる抗炎症作用の塗り薬の開発が進んだり、当院でもそれらの製剤を取り入れながら診療をしています。小児の気管支喘息の治療は、年齢に応じて最適な吸入方法も異なってくるため、きちんと吸入ができていないか、薬剤師による吸入手技の確認も併せておこなっています。息のしんどさを気にせず、ぐっすり眠れたり、しっかり運動できたり、自分の肌に自信を持てたり、かゆみから解放され、自身のやりたいことに打ち込めるようになることを治療の目標として診療をしています。

アレルギー性鼻炎

アレルギー性鼻炎は、国民病と称されるほど有病率が上昇し、昨今では国民全体で40%以上の有病率の報告があります。特に日本はスギ・ヒノキ花粉の飛散が多く、春先に花粉症で苦労されている方も多いのではないかと思います。当院ではアレルギー性鼻炎に対するダニやスギの舌下免疫療法を取り入れています。治療期間は3~5年間の継続が推奨されていますが、完遂できた場合、治療継続した期間と同期間の症状の軽減が報告されています。

さいごに

PL病院小児科では火曜日の午後、水曜日の午前にはアレルギーの外来(予約制)をおこない、月・木曜日には食物負荷試験もしています。アレルギー疾患そのものの相談や日常生活における対応の相談、薬剤師による服薬相談、管理栄養士による栄養相談も実施しています。多職種で連携して治療をしていますので、何か気になることがあれば、ぜひ小児科にご相談ください。

送迎バスのご案内



PL病院では、通院やお見舞いの際に無料バスをご利用いただけます。路線バスを利用している富田林駅方面(近鉄バス)・金剛駅方面(南海バス)の他に、当院専用の巡回バスが6方面に運行しています。ぜひご利用ください。



巡回バスの主な停留所

太子町・川面町方面

太子町役場・磯長台第一公園・のぎクリニック・太子・川面町

さつき野・桜井町方面

さつき野・梅の里東住宅・喜志駅西口・桜井町2丁目・市民会館・宮町・南旭ヶ丘・緑ヶ丘 他

千早赤阪村・河南町方面

千早赤阪村役場・河南町役場・寛弘寺・甲田3丁目・すばるホール・錦ヶ丘 他

青南台・大阪狭山市方面

青南台・五軒家総合会館前・大阪狭山市役所・青葉丘・葛城中学校前 他

清水町・川西・美山台方面

清水町・板持住宅・府民センター・市役所警察前・すばるホール・美山台 他

錦ヶ丘・楠風台・楠町方面

錦ヶ丘・山手町集会所・楠風台・板持住宅・楠町・清水町・若松町5丁目 他

各路線図のルート・停留所・時刻表は当院ホームページからご確認いただけます。下記の手順で各方面のルート・停留所・時刻表をご確認ください。

①スマホで読み取る



当院 HP
交通のご案内



②「送迎バス時刻表」を選択



③各方面を選択



透析患者さまの送迎もおこなっています

当院腎センターでは、透析通院中の患者さまの負担を軽減するため、送迎サービスをおこなっています。通院が困難な方でも、安心して透析治療を受けていただけるよう、送迎を通じて快適な通院をサポートします。



送迎サービスの対象の患者さまにつきましては条件がありますので、ご利用希望の方は腎センターまでお問い合わせください。

TEL: 0721-24-3100(代表)

春野菜を使った簡単おかず
あともう一品!という時に

この季節にしか味わうことができない春野菜は、栄養も美味しさもぎゅっと詰まっています。スーパーでいつもと違う野菜を買うのは少し勇気があるかもしれませんが、ぜひ手に取ってみてください。塩分を控えるためのちょっとした工夫も紹介しているので、よければ参考にしてみてください。

菜の花のからし和え



材料(3~4人分)

菜の花	1束
練り辛子	小さじ1~ (お好みで調整してください)
A 酒	小さじ1
こいくち醤油	小さじ2
砂糖	ひとつまみ
すりごま	適量

栄養量

エネルギー:38kcal、塩:0.7g、食物繊維:2.6g、カリウム:295mg、ビタミンC:74mg

作り方

- 1 たっぷりのお湯で、菜の花を1分ほど茹でて水にさらす。冷めたら水気をしっかり絞って3cm幅に切る。
- 2 大きめのボウルに調味料Aを混ぜ合わせる。
- 3 ②に菜の花とすりごまを加え、しっかりと和えたら完成。

ポイント

- 水気をしっかり絞るのがポイント!水分が多く残っていると味がぼやけてしまいます
- 辛子で味にアクセントを!辛子などの香辛料を使うと、塩分が控えめでもアクセントが出て食べやすくなります

スナップエンドウの卵とじ



材料(2人分)

スナップエンドウ	10本程度
卵	2個
新玉ねぎ	1/4個
桜えび	大きじ1程度
水	100ml
うすくち醤油	大きじ1/2
和風顆粒だし	小さじ1/2
砂糖	小さじ1
みりん	小さじ1

栄養量

エネルギー:122kcal、塩分:1.2g、食物繊維:1.0g、カリウム:176mg、ビタミンC:13mg

作り方

- 1 スナップエンドウは筋を取り、斜め半分に切る。玉ねぎは5mm幅に切る。卵を溶いておく。
- 2 鍋に水・すべての調味料・玉ねぎ・桜えびを入れて火にかけ、沸騰したらスナップエンドウを加える。
- 3 火が通ったら溶き卵を回し入れる。半熟状になったら火を止めて蓋をし、1分蒸らしたら完成!

ポイント

- 桜海老から出る旨味と香ばしい風味がポイントです。塩分が控えめでも、海老の風味と卵の甘みで美味しくいただくことができます。

新玉葱のサラダ



材料(2人分)

新玉ねぎ	1/4個
トマト	1/4個
胡瓜	1/4本
わかめ	1g

春野菜の栄養

菜の花は「春のスーパーフード」と呼ばれるほど栄養が豊富で、特にビタミンC含有量は野菜の中でもトップクラスです。スナップエンドウはβ-カロテンが豊富な緑黄色野菜です。サヤごと食べられるため、栄養を効率よく摂ることができるのが特徴です。新玉ねぎと玉ねぎに栄養成分の大きな違いはありませんが、加熱せず生で食べることにより硫化アリル(辛味成分)という栄養成分の効果を最大限に得ることができます。甘みが強く生で食べやすいという点では新玉ねぎがオススメです。硫化アリルは血液をサラサラにする働きがあり、動脈硬化予防やコレステロール低下などの効果があるとされています。

酢	大きじ1/2
オリーブオイル	大きじ1
A うすくち醤油	小さじ1
砂糖	小さじ1
塩	2つまみ
かつお	適量

栄養量

エネルギー:85kcal、塩:0.7g、食物繊維:1.0g、カリウム:137mg、ビタミンC:7mg

作り方

- 1 わかめを水で戻しておく。
- 2 新玉ねぎは線維を断つように薄切りにする。辛味を抜くためできるだけ重ならないように広げ、30分~1時間ほど空気にさらしておく。
- 3 胡瓜は千切り、トマトは1.5cm角程度に切る。
- 4 大きめのボウルに調味料Aを混ぜ合わせる。そこに玉ねぎ・トマト・胡瓜・水気を切ったわかめを入れ、和える。
- 5 器に盛り付け、最後にかつお節のせたら完成。

ポイント

- 玉葱の辛味抜きは水にさらすと「ビタミンB群」「カリウム」「アリシン」など水溶性の栄養も抜けてしまうため、時間に余裕がある時は空気にさらすのがオススメです
- オリーブオイルの風味やコクは脳に満足感を与えます。さらに、素材の味を引き立てる効果もあるため、塩分量を減らしても味の物足りなさを補うことができます。

2025年いいね!TOP3!!

病院のお知らせや日々の様子など様々な内容を発信しています。

これからもより多くみなさまに、PL病院を知っていただけるよう定期的に更新していきますので、みなさまフォロー&いいね!をよろしくお願いいたします。

Instagram
ここから
アクセス



いいね!数
No.1



いいね!数
No.2



いいね!数
No.3

Best Reviewer Awardを授与しました!

当院の板垣 信生 理事長が、日本総合健診医学会からの「2026年度 Best Reviewer Award (優秀査読者賞)」を受賞しました。

Best Reviewer Awardは、学術雑誌や学会誌における論文審査(査読)において、質の高い評価

と建設的な助言を継続的におこなった査読者に贈られる賞です。査読は、学術研究の質を支え、科学の発展に欠かせない重要な役割を担っています。

今回の受賞は、これまでの取り組みが高く評価されたものであり、大変喜ばしいことです。



ぴ~えるサロン(がんサロン)を開催しました

2026年3月26日(木)、当院に通院または入院歴のあるがん患者さまとそのご家族を対象に「人生会議(ACP)~最期の話ではなく”今の安心”のために~」をテーマに開催しました。

もしものとき、「自分はどう生きたいか」「どんな医療を受けたいか」、人生会議(ACP)で、これからの人生をより自分らしく過ごすため、今の安心のための話し合いをしました。



ぴ~えるサロンとは?

がん患者さまとご家族が、自身の体験や気持ちなどを気兼ねなく語り合ってください。交流の場のことです。

登録医紹介

Registration Doctor No. 3046

いわもと内科クリニック

診療科目 / 内科、アレルギー科、泌尿器科



いわもと かつき
院長 **岩本 勝来** 先生



当院では、生活習慣病の治療に力を入れています。HbA1cは、当日に結果が出ます。睡眠時無呼吸症候群に対するCPAP治療法、COPDに対する在宅酸素療法にも対応しております。

診療時間	受付時間	診療時間	月	火	水	木	金	土	日	祝
	9:00-11:45	9:00-12:00	○	○	○	○	○	○	○	×
	16:00-18:45	16:00-19:00	○	○	○	×	○	×	×	×

休診日	木曜午後、土曜午後、日曜、祝日
可能な検査など	血液検査、尿検査、レントゲン、超音波検査（腹部、頸動脈）、心電図検査、ホルター心電図、骨密度検査、睡眠時無呼吸症候群
専門診療	内科一般、泌尿器科
住宅往診	していない

所在地	〒587-0002 大阪府堺市美原区黒山1008 ピバモール美原南インター2階 メディカルゾーン
電話	072-290-7740
ホームページ	https://iwamoto.clinic
駐車場	約1080台、駐車場料金無料



※PL病院では登録医制度を設けています。2026年3月31日現在、273名が当院に登録されており、先生方と密接な連携を図ることで、地域医療の充実に努力しています。

学会発表だより

第35回日本耳科学会総会・学術講演会

2025年10月30日(木)～11月1日(土) (福岡県) 耳鼻咽喉科 高野さくらこ 医師

テーマ 当科における末梢性顔面神経麻痺症例についての検討

第39回日本泌尿器内視鏡・ロボティクス学会総会

2025年10月30日(木)～11月1日(土) (東京都) 泌尿器科 青山真人 医師

テーマ WAVE = Water Vapor Energy therapy後のPARPの一例

第77回西日本泌尿器科学会総会

2025年11月14日(金)・15日(土) (高知県) 泌尿器科 青山真人 医師

テーマ 当院でPVPを施行した患者の術後11年間の新規悪性疾患の罹患状況について

第57回日本小児呼吸器学会学術集会

2025年11月22日(土)・23日(日) (福岡県) 小児科 植山浩一 医師

テーマ IgA血管炎に肺胞出血を合併したと考えられた6歳男児の一例

日本人類遺伝学会第70回大会

2025年12月18日(木)～12月20日(土) (神奈川県) 産婦人科 吉田智弘 医師

テーマ Spontaneous pregnancy and vaginal delivery in a patient with 45,X/47,XXX mosaic Turner syndrome: case report

2026年度入社式



今年も2026年4月1日付で、医師18名、臨床研修医3名、助産師1名、看護師20名、薬剤師2名、臨床検査技師2名、理学療法士2名、事務職員1名の合計49名の新入職員を迎えました。新入職員一同、一日でも早く皆様のお役に立てるよう一生懸命努力してまいります。

トピックス



マイナ保険証をご持参ください。

マイナンバーカードに健康保険証の機能を登録したマイナ保険証または資格確認書のご持参をお願いいたします。

- 過去のお薬・診療データに基づくよりよい医療が受けられます。
- 手続きなしで、高額医療費の限度額を超える支払いが免除されます。
- マイナポータルで確定申告の医療費控除が簡単にできます。

当院の総合受付で、マイナンバーカードを健康保険証として登録できます。詳しくは総合受付のスタッフにお問い合わせください。

クイズクロスワードパズル

クロスワードを完成させ、ページのマスキングに隠されたキーワードをお答えください。正解された方の中から抽選で図書カードをお贈りします！

応募方法

官製ハガキに「答え、住所、氏名、年齢、本誌へのご意見・ご感想」をご記入の上、13ページの宛先へ郵送していただくか、玄関エントランスホールのご意見箱に入れてください。当選された方の発表は、プレゼントの発送をもってかえさせていただきます。

締切

2026年 **7月20日**消印有効

よこのカギ➡

- 1 脈が通常のリズムよりも速くなること。
- 4 歯の治療を行う診療科。
- 6 小高くなった土地。山よりも低く、傾斜もなだらかなもの。
- 7 英語では気体の意味。プロパン〇〇。
- 9 孤独に敏感で、寂しさを感じやすい人。

たてのカギ↓

- 1 太陽の光。
- 2 大豆や米などの穀物に、塩と麴を加えて発酵させて作る発酵食品。
- 3 宝石・貴金属などをつないだ、首にかける装飾品。
- 5 人の姿や物の形を映し見る道具。
- 8 酢飯と魚介類を組み合わせた和食。

1		2		3
4	5		6	
	7	8		
9				

前回の正解は

『 **しもばしら**
霜柱 』でした。

当選者の発表は記念品の発送をもってかえさせていただきます。

ヒント!3月下旬から6月のシーズンで遠浅の砂浜で行うアクティビティ。